

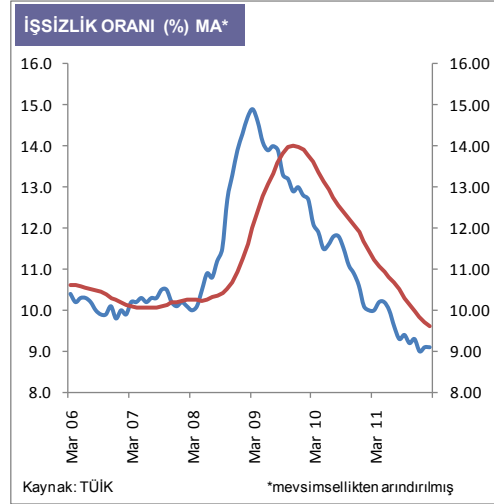
EKONOMİ BÜLTENİ 119

15 Ağustos 2012

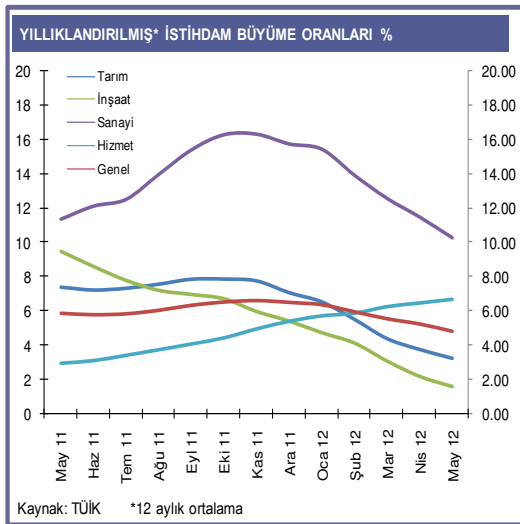
İşsizlik Oranı, Mayıs Ayında %9 ile Önceki Aya Göre Yatay Kaldı

TÜİK tarafından son açıklanan işgücü istatistiklerine göre Mayıs ayında mevsimsellikten arındırılmış işsizlik oranı %9.0 olarak gerçekleşmiştir. Bu, bir önceki yılın aynı ayına göre 1.2 puanlık bir düşüşü göstermektedir. Aynı dönemde toplam çalışabilir nüfus, bir önceki yılın aynı ayına göre %2.15 artarak 54.6 milyona ulaşmıştır. İşgücüne katılma oranı ise %50.5 ile yatay seyretmiştir. Tarım dışı işsizlik oranında ise %10.4 ile bir önceki yılın aynı dönemine göre 1.6 puanlık bir düşüş dikkati çekmektedir.

Son beş aylık dönemde işsizlik oranlarındaki gerilemenin belirgin bir şekilde hız kestiği görülmektedir. İlk çeyrekteki zayıf büyüme ve ilk iki çeyrekte imalat sanayi üretiminde gözlenen ivme kaybı işsizlik oranında yatay bir seyrin oluşmasını sağlarken, hizmetler sektöründeki güçlü seyir işsizlik oranında keskin bir artışı önlemiştir. Tarım dışı istihdamda kayıt dışılık oranı %28.7'den %25.3'e gerilemiştir. Bunda, 2011 yılının ilk çeyreğinde kayıt dışılığın önlenmesine ilişkin yayınlanan genelgenin etkili olduğu anlaşılmaktadır. Bu durum, ekonomik yavaşlamaya rağmen işsizlik oranında yükseliş gözlenmemesinin diğer bir sebebi olarak göze çarpmaktadır.



Hizmetler sektörü, istihdam artışındaki gücünü korumaya devam etti.

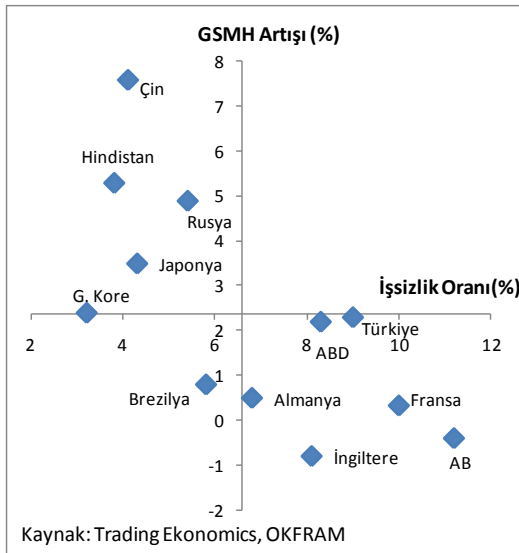


İstihdam verilerinin sektörel gelişimini mevsimsel etkileri ortadan kaldıran 12 aylık kümülatif verilerle incelediğimizde, Mayıs ayı sonunda önceki yılın aynı dönemine göre; istihdam artışı inşaatta %10.2, hizmetlerde %6.7, tarımda %3.2 ve sanayide ise %1.5 oranında bir artış görülmektedir. Sektörlerdeki bu büyüme hızlarının gelişimi incelendiğinde ise; önceki yıla göre sanayi sektörünün -7.9 puan, tarım sektörü -4.2 puan, inşaat sektörü -1.1 puan hız kaybettiği gözlenmektedir. **İstihdam artış hızına 3.7 puan ile ivme katan tek sektör hizmetler olmuştur.** Toplam içinde %50 ile en yüksek paya sahip olan hizmetler sektöründeki olumlu seyir, genel istihdam artışının %4.8'de kalan büyümesiyle daha fazla gerilemesini engelleyememiştir. Böylece, toplam istihdam artışındaki yavaşlama -1.03 puan düzeyinde gerçekleşmiştir. Önümüzdeki dönemde, hizmetler sektörü istihdamının güçlü duruşunu sürdürmesini beklemekteyiz.

Uzak Doğu Ülkeleri'ndeki yavaşlama işaretleri devam ediyor.

Japon ekonomisi ikinci çeyrekte, ilk çeyreğe göre %0.3 büyümüştür. Beklenti ise %0.6 seviyesinde idi. Japon ekonomisindeki bu yavaşlamayla, gözler para otoritelerinin alacağı kararlara çevrildi. Diğer yandan Avrupa'da Almanya'ya ait büyüme verileri olumlu ihracat verileri ile iyimser görünüm çizerken, bunun kalıcı olmayacağı görüşleri de endişe yaratmaktadır. Yine ikinci çeyrek büyüme verisini açıklayan ülkelerden Fransa'da ise ilk çeyrekte %0.3'lük bir büyüme gözlemlendi. Diğer yandan, AB borç krizinin yönetilmesi sürecinde Avrupa Merkez Bankası'nın (AMB) tahvil alımına gitmesi söz konusu. Bu yaklaşımın, kısa vadede olumlu olsa da uzun vadede sorunların tekrar ve daha kuvvetli bir şekilde gün yüzüne çıkabileceği görüşleri tedirginlik yaratmaktadır. Buna karşın, tahvil alım programının kısa vadede piyasalarda bir iyimserlik yaratması olasılık dahilindedir.

Küresel işsizlik ve büyüme oranı ilişkisi dikkate alındığında; Türkiye'de %4 büyüme durumunda işsizlik oranının %10'a yükselmesi olasıdır.



Seçilmiş ülkelerin son büyüme ve işsizlik verileri arasındaki ilişkinin dağılım grafiği incelendiğinde; yüksek büyüme ve düşük işsizlik oranlarına sahip olan ülkeler alanında; Uzakdoğu ülkeleri yer alırken, düşük büyüme ve yüksek işsizlik alanında; Türkiye, ABD ve AB ülkeleri bulunmaktadır. Mayıs ayı işgücü verileri, aylık bazda tarım, sanayi ve inşaat sektöründeki mevsimsel istihdam artışlarını işaret etmektedir. İstihdam artışıdaki genel eğilim ise, sanayi, tarım ve inşaat hız kaybı, hizmetlerde ise ivme artışı yönündedir. İlk çeyrekte gözlenen ekonomik yavaşlamanın ilk yansımaları işsizlik oranındaki düşüşü durdurdu. Yavaşlamanın gecikmeli etkileriyle işsizlik oranının çift hanelere doğru yükselmesi olası. **OKFRAM** olarak, önümüzdeki dönemde, hizmetler sektörü istihdamının güçlü trendini korumasını, buna karşın

iç talepteki yavaşlamaya bağlı olarak sanayi istihdamında ivme kaybının yaşanmasını beklemekteyiz. Yılsonu büyüme beklentimiz olan %4'e paralel olarak, işsizlik oranının %10 düzeyine yükselmesi olası görülmektedir.